

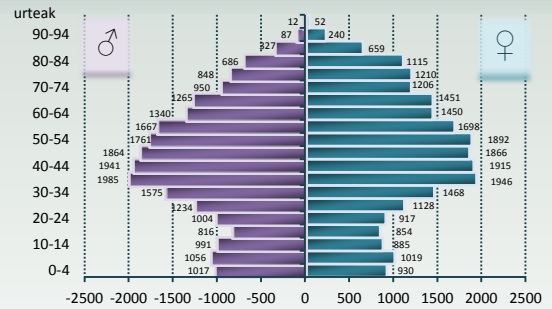
SANTURTZI

2016ko ekaina

SANTURTZI
Biztanleria: **46 327 biztanle**
Sexu-arrazoia: **0,94 (g/e)**

Errolda 2014

SANTURTZI 2014 - Populazio Piramidea



Santurtziko biztanleria EAEko 64 urtetik gorakoen 4. Kintil nagusienean dago. Gabezi sozio-ekonomikoaren indizeari dagokionean ia udalerrri osoa EAEko gabezi handienetako kintilean dago.

Tabako kontsumoan ez dago diferentziarik. Arriskutsua den alkohol kontsumoa, Santurtziko emakumeetan EAEkoetan baino txikiagoa da; dietako barazki eta fruten kontsumoa gizonetan EAEkoa baino txarragoa da.

Osasun-pertzepzioan ez dago alderik EAEkoarekiko bertako biztanlerian. Bizitxarropena EAEkoaren antzerakoa da. Ospitaleratze maiztasunaren tasa EAEkoa baino txikiagoa da. Ez dago alderik hilkortasun gordinean.

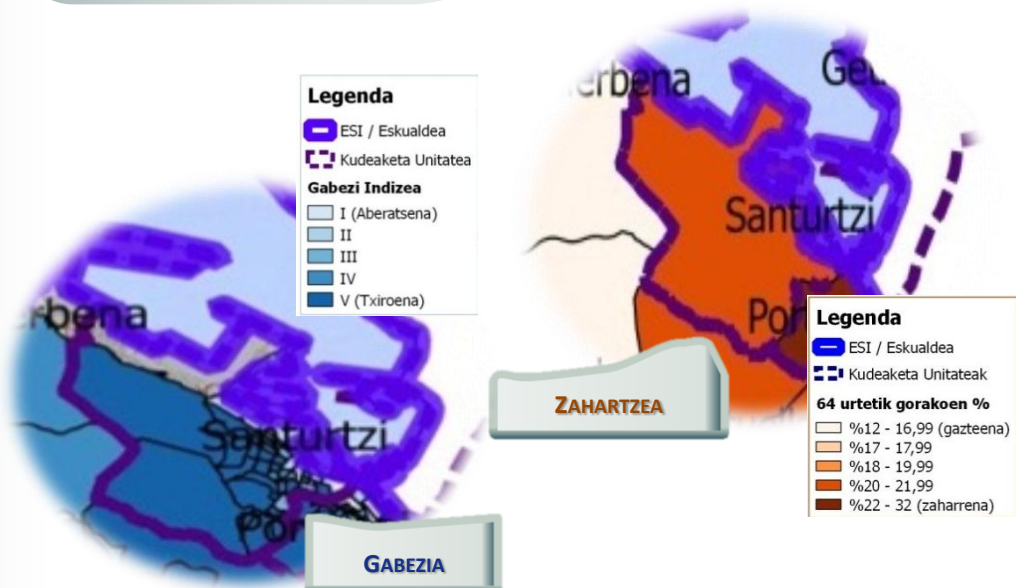
Minbiziaren intzidentzia gorakorra da 2000tik aurrera, nabarmenagoa gizonengan emakumeengan baino. Ez dago EAErekiko alde esanguratsurik minbizi guztiengatiko intzidentzian ez hilkortasunean, ez kolon-ondesteko minbizian, birrikakoan, ez maman, ez prostatan, ez eta ere 65 urtetik beherakoan minbiziagatiko hilkortasunean.

Hipertentsio arterial, hiperlipidemia eta diabetes prebalentziak EAEkoen antzerakoak dira. Emakumeen gaixotasun zerebro-baskularragatiko ospitaleratze maiztasuna eta kardiopatia iskemikoagatiko hilkortasuna EAEkoenak baino txikiagoak dira, modu esanguratsuan.

Dementziengatiko eta gibeledko zirrosiagatiko hilkortasunak EAEkoaren antzekoak dira. Gizonezkoen Alzheimer gaixotasunagatiko hilkortasuna esanguratsuki txikiagoa da Santurtzin.

Buru-hilketagatiko hilkortasuna EAEkoaren antzekoa da; eta buru-hiltze saiakerak EAEkoak baino maiztasun gutxiagoz ematen dira. Ez dago alderik EAEko datuekin, borondatezko haurdunaldi etete maiztasunean.

Adinari doitutako hilkortasuna Santurtzin EAEkoarekiko alderik ez du. Gizonezkoek hilkortasun handiagoa dute arnas aparatuko gaixotasunetan, eta emakumeek hilkortasun txikiagoa gaixotasun endokrinokoengatik.



Zaintza Epidemiologikaren Unitatea
Bizkaiko Lurralde Ordezkaritza



Rekalde zumardia, 39 A
48008 BILBAO

Tif. 94 403 1590
epidemiologia-bizkaia@euskadi.eus

| Gaia | Erakuslea | EAE | Bizkaia | Ezkerraldea Enkarterri | Portugalete | Enkarterri | SANTURTZI | Meatzaldea |
|---|---|--------|---------|---------------------------|-------------|------------------------|------------------------|------------------------|
| DETERMINANTE SOZIO-DEMOGRAFIKOAK | | | | | | | | |
| <i>Pobrezia</i> | Errenta; familien batez besteko errenta (€). Eustat ⁽¹⁾ | 41 104 | 42 607 | 35 238 | 35 427 | 34 375 | 34 006 | 37 173 |
| <i>Langabezia</i> | Langabezia; tasa (% erregistratutako langabezia). Lanbide ⁽²⁾ | 11,70 | 13,87 | 12,22 | 13,55 | 14,49 | 14,76 | 6,01 |
| <i>Hezkuntza</i> | Bigarren Hezkuntza maila bukatu gabeko populazioa; 10 urtetik gorakoak eta ikasten ez daudenak (%). Eustat ⁽¹⁾ | 40,46 | 40,44 | 46,25 | 46,87 | 45,00 | 48,10 | 44,28 |
| BIZITZA-ESTILO DETERMINANTEAK | | | | | | | | |
| <i>Tabako kontsumoa</i> | Erretzaileak; gizonak; prebalentzia (%) ⁽⁴⁾ | 24,1 | 25,6 | 24,4 | 26,6-28,8 | 26,6-28,8 | 26,6-28,8 | 26,6-28,8 |
| | Erretzaileak; emakumeak; prebalentzia (%) ⁽⁴⁾ | 18,7 | 18,3 | 15,3 | 15,1-16,7 | 15,1-16,7 16,7-17,9 | 15,1-16,7 | 15,1-16,7 16,7-17,9 |
| <i>Alkoholaren arriskua kontsumoa</i> | Epe luzerako arrisku altuko kontsumoa; gizonak; prebalentzia (%) ⁽⁴⁾ | 25,1 | 25,1 | 15,5 | 17,3-20,0 | 17,3-20,0 20,0-22,1 | 20,0-22,1 | 17,3-20,0 20,0-22,1 |
| | Epe luzerako arrisku altuko kontsumoa; emakumeak; prebalentzia (%) ⁽⁴⁾ | 14,7 | 14,3 | 10,1 | 10,5-12,6 | 7,0-10,5 | 7,0-10,5 | 7,0-10,5 |
| <i>Dieta onuragarria</i> | Fruta/barazki eguneroko kontsumoa; gizonak; prebalentzia (%) ⁽⁴⁾ | 64,5 | 62,8 | 67,6 | 73,1-83,0 | 69,5-73,1 65,2-69,5 | 69,5-73,1 57,6-61,4 | 69,5-73,1 57,6-61,4 |
| | Fruta/barazki eguneroko kontsumoa; emakumeak; prebalentzia (%) ⁽⁴⁾ | 73 | 72,2 | 81,4 | 77,0-80,5 | 80,5-84,8 77,0-80,5 | 77,0-80,5 | 80,5-84,8 74,2-77,0 |
| <i>Jarduera fisikoa</i> | Lantoki edo ikastetxerako joan-etorri aktiboa; gizonak; prebalentzia (%) ⁽⁴⁾ | 16,5 | 16,4 | ... | 13,7-16,1 | 6,3-10,4 | 6,3-10,4 | 6,3-10,4 |
| | Lantoki edo ikastetxerako joan-etorri aktiboa; emakumeak; prebalentzia (%) ⁽⁴⁾ | 22,9 | 20,9 | ... | 21,3-23,3 | 15,9-18,3 | 11,1-15,9 15,9-18,3 | 11,1-15,9 21,3-23,3 |
| <i>Obesitatea</i> | Obesitate; gizonak; prebalentzia (%) ⁽⁴⁾ | 14,1 | 14,5 | 12,8 | 12,9-13,2 | 10,5-12,4 12,9-13,2 | 12,4-12,9 | 12,4-12,9 12,9-13,2 |
| | Obesitate; emakumeak; prebalentzia (%) ⁽⁴⁾ | 12,3 | 12,8 | 8,3 | 11,6-12,3 | 12,8-13,5 13,5-14,3 | 12,8-13,5 | 12,8-13,5 13,5-14,3 |
| BIZI –IRAUPENA | | | | | | | | |
| <i>Bizi iraupena</i> | Bizi-iraupena jaiotzan. Gizonak (urteak) ⁽³⁾ | 79,54 | 79,21 | 78,96 | 79,95 | 78,51 | 79,08 | 78,04 |
| | Bizi-iraupena jaiotzan. Emakumeak (urteak) ⁽³⁾ | 86,43 | 86,28 | 86,31 | 87,34 | 86,14 | 86,62 | 85,79 |
| | Bizi-iraupena 65 urtetan. Gizonak (urteak) ⁽³⁾ | 18,86 | 18,67 | 18,44 | 19,01 | 18,10 | 18,60 | 17,84 |
| | Bizi-iraupena 65 urtetan. Emakumeak (urteak) ⁽³⁾ | 23,9 | 23,81 | 23,89 | 24,38 | 24,20 | 24,21 | 22,68 |
| MORBI-MORTALITATE OROKORRA | | | | | | | | |
| <i>Osasun pertzepzioa</i> | Norberaren osasuna txartzat dutenak; gizonak; prebalentzia (%) ⁽⁴⁾ | 16,7 | 16,0 | 12,0 | 14,9-15,5 | 11,4-13,6 14,2-14,9 | 14,2-14,9 | 13,6-14,2 14,2-14,9 |
| | Norberaren osasuna txartzat dutenak; emakumeak; prebalentzia (%) ⁽⁴⁾ | 19,6 | 22,1 | 18,8 | 23,5-26,0 | 18,6-20,1 22,0-23,5 | 22,0-23,5 | 18,6-20,1 22,0-23,5 |
| <i>Ospitalizazioa</i> | Ospitalen frekuentazioa, kausa oro. /1000 ⁽⁵⁾ | 145,13 | 138,67 | 138,93 | 139,65 | 129,06 | 140,87 | 143,77 |
| <i>Hilkortasuna</i> | Hilkortasuna, kausa oro; hilkortasun tasa /100 000 ⁽³⁾ | 909,55 | 923,2 | 933,16 | 866,81 | 953,33 | 923,71 | 1 026,70 |
| MORBI-MORTALITATEA, KAUSA ESPEZIFIKOAK | | | | | | | | |
| <i>Minbiza, hilkortasuna gazteengan</i> | Minbiza; gizonak, <65 urte; hilkortasun tasa /100 000 ⁽³⁾ | 114,55 | 119,43 | 125,56 | 114,44 | 120,25 | 122,77 | 147,34 |
| | Minbiza; emakumeak, <65 urte; hilkortasun tasa /100 000 ⁽³⁾ | 67,64 | 68,41 | 67,78 | 69,71 | 66,23 | 79,68 | 53,87 |
| <i>Minbiza kokapen nagusienetan: birrikak, bularra, prostata</i> | Kolon-ondesteko minbiza; gizonak; intzidentzi tasa /100 000 ⁽⁶⁾ | 125,69 | 131,18 | 140,38 | 138,01 | 128,74 | 142,57 | 153,46 |
| | Kolon-ondesteko minbiza; gizonak; hilkortasun tasa /100 000 ⁽³⁾ | 49,11 | 51,73 | 56,76 | 52,38 | 55,87 | 57,84 | 61,44 |
| | Kolon-ondesteko minbiza; emakumeak; intzidentzi tasa /100 000 ⁽⁶⁾ | 68,99 | 72,42 | 72,21 | 64,48 | 68,42 | 88,11 | 82,85 |
| | Kolon-ondesteko minbiza; emakumeak; hilkortasun tasa /100 000 ⁽³⁾ | 27,33 | 28,34 | 25,18 | 24,19 | 19,66 | 26,93 | 29,26 |
| | Birikako minbiza; gizonak; intzidentzi tasa /100 000 ⁽⁶⁾ | 103,53 | 110,06 | 113,82 | 118,29 | 110,72 | 111,03 | 112,84 |
| | Birikako minbiza; gizonak; hilkortasun tasa /100 000 ⁽³⁾ | 84,61 | 90,48 | 94,56 | 90,50 | 95,94 | 93,49 | 100,70 |
| | Birikako minbiza; emakumeak; intzidentzi tasa /100 000 ⁽⁶⁾ | 26,61 | 28,69 | 31,44 | 24,06 | 18,79 | 16,17 | 24,01 |
| | Birikako minbiza; emakumeak; hilkortasun tasa /100 000 ⁽³⁾ | 21,08 | 21,46 | 16,30 | 17,27 | 12,81 | 17,98 | 16,71 |
| | Bularreko minbiza; emakumeak; intzidentzi tasa /100 000 ⁽⁶⁾ | 124,72 | 124,11 | 122,88 | 144,12 | 112,57 | 114,61 | 113,12 |
| | Bularreko minbiza; emakumeak; hilkortasun tasa /100 000 ⁽³⁾ | 29,58 | 30,79 | 31,56 | 34,69 | 24,58 | 36,52 | 28,02 |
| Prostatiko minbiza; gizonak; intzidentzi tasa /100 000 ⁽⁶⁾ | 154,66 | 143,34 | 142,03 | 146,19 | 146,23 | 139,92 | 132,90 | |

| Gaia | Erakuslea | EAE | Bizkaia | Ezkerraldea Enkarterri | Portugalete | Enkarterri | SANTURTZI | Meatzaldea |
|--|---|--------|---------|---------------------------|-------------|------------------------|-----------|------------------------|
| | Hipertentsio arteriala; gizonak; prebalentzia (%) ⁽⁷⁾ | 17,38 | 18,06 | 17,34 | 18,40 | 18,5 | 16,5 | 16,1 |
| | Hipertentsio arteriala; emakumeak; prebalentzia (%) ⁽⁷⁾ | 17,63 | 18,56 | 18,93 | 19,55 | 19,1 | 19,0 | 17,4 |
| | Hiperlipidemiak; gizonaK; prebalentzia (%) ⁽⁷⁾ | 14,04 | 15,26 | 14,80 | 16,1 | 15,0 | 14,7 | 13,1 |
| <i>Gaixotasun kardiobaskul.:</i> | Hiperlipidemiak; emakumeak; prebalentzia (%) ⁽⁷⁾ | 13,09 | 15,32 | 15,20 | 16,8 | 14,4 | 15,5 | 12,6 |
| <i>hipertentsio arteriala,</i> | Kardiopatia iskemikoa; gizonak; ospitaletako alden tasa /100 000 ⁽⁵⁾ | 384,57 | 373,44 | 392,58 | 372,80 | 289,39 | 390,97 | 515,99 |
| <i>hiperlipidemiak,</i> | Kardiopatia iskemikoa; gizonak; hilkortasun tasa /100 000 ⁽³⁾ | 83,86 | 90,15 | 88,68 | 75,77 | 117,12 | 91,04 | 79,15 |
| <i>kardiopatia iskemikoa,</i> | Kardiopatia iskemikoa; emakumeak; ospitaletako alden tasa /100 000 ⁽⁵⁾ | 129,45 | 128,77 | 141,32 | 124,24 | 121,60 | 156,24 | 164,73 |
| <i>garun hodietako gaixotasuna</i> | Kardiopatia iskemikoa; emakumeak; hilkortasun tasa /100 000 ⁽³⁾⁽⁷⁾ | 49,34 | 51,79 | 40,07 | 39,84 | 44,24 | 35,06 | 43,27 |
| | Garun hodietako gaix.; gizonak; ospitaletako alden tasa /100 000 ⁽⁵⁾ | 299,58 | 282,89 | 236,63 | 197,79 | 228,52 | 263,46 | 266,22 |
| | Garun hodietako gaix.; gizonak; hilkortasun tasa /100 000 ⁽³⁾ | 57,99 | 58,81 | 55,19 | 50,58 | 56,78 | 53,21 | 63,15 |
| | Garun hodietako gaix.; emakumeak; ospitaletako alden tasa /100 000 ⁽⁵⁾ | 253,65 | 230,54 | 176,15 | 161,05 | 195,18 | 214,78 | 126,81 |
| | Garun hodietako gaix.; emakumeak; hilkortasun tasa /100 000 ⁽³⁾ | 72,65 | 75,95 | 77,72 | 63,17 | 87,85 | 72,80 | 94,30 |
| <i>Arnas bideetako gaixotasunak:</i> | Biriketako gaixot. butxatzaile kronikoa; gizonak; prebalentzia (%) ⁽⁷⁾ | 2,04 | 2,08 | 2,49 | 2,28 | 2,10 | 2,82 | 2,55 |
| <i>BGBK,</i> | Biriketako gaixot. butxatzaile kronikoa; emakumeak; prebalentzia (%) ⁽⁷⁾ | 0,87 | 0,86 | 0,86 | 0,84 | 0,69 | 0,86 | 0,96 |
| <i>tuberkulosia</i> | Tuberkulosia; batez besteko urteko tasa /100 000 ⁽⁸⁾ | 16,39 | 15,76 | 14,62 | 13,20 | 12,19 | 18,09 | 13,99 |
| <i>Nerbio- sistemako gaixotasunak:</i> | Alzheimer; gizonak; hilkortasun tasa /100 000 ⁽³⁾ | 17,69 | 18,13 | 16,63 | 19,16 | 16,69 | 9,48 | 23,21 |
| <i>Alzheimer;</i> | Alzheimer; emakumeak; hilkortasun tasa /100 000 ⁽³⁾ | 42,44 | 40,34 | 32,74 | 29,51 | 31,83 | 34,19 | 36,73 |
| <i>dementziak,</i> | Dementziak; gizonak; hilkortasun tasa /100 000 ⁽³⁾ | 33,72 | 35,02 | 34,18 | 29,69 | 27,78 | 36,43 | 44,70 |
| <i>baskularrak eta besteak</i> | Dementziak; emakumeak; hilkortasun tasa /100 000 ⁽³⁾ | 64,58 | 65,54 | 67,95 | 67,60 | 51,59 | 65,62 | 88,25 |
| <i>Liseri aparatoko gaixotasunak:</i> | Gibelesko zirrosia; gizonak; hilkortasun tasa /100 000 ⁽³⁾ | 18,34 | 19,14 | 19,55 | 16,31 | 31,18 | 17,00 | 17,18 |
| <i>gibelesko zirrosia</i> | Gibelesko zirrosia; emakumeak; hilkortasun tasa /100 000 ⁽³⁾ | 7,35 | 7,81 | 7,09 | 9,64 | 7,25 | 3,83 | 7,51 |
| <i>Gaixotasun endokrinoak:</i> | <i>Diabetes mellitus</i> ; gizonak; prebalentzia (%) ⁽⁷⁾ | 6,84 | 5,85 | 6,36 | 6,68 | 6,04 | 6,90 | 5,53 |
| <i>diabetes mellitus</i> | <i>Diabetes mellitus</i> ; emakumeak; prebalentzia (%) ⁽⁷⁾ | 4,73 | 4,83 | 5,83 | 6,12 | 5,75 | 6,08 | 5,47 |
| <i>Kanpo-kausak:</i> | Femur-lepo hausturak, >65 urte; ospitaleko alden tasak /100 000 ⁽⁵⁾ | 538,94 | 545,20 | 540,81 | 465,78 | 805,43 | 406,64 | 595,96 |
| <i>femur-lepoko hausturak,</i> | Trafiko istripuak; hilkortasun tasa /100 000 ⁽³⁾ | 4,25 | 4,16 | 3,84 | 0,77 | 6,98 | 3,34 | 5,52 |
| <i>trafiko istripuak, suizidioa</i> | Suizidio saiakerak; ospitaleko alden tasak /100 000 ⁽⁵⁾ | 23,42 | 15,24 | 15,12 | 8,55 | 10,48 | 11,45 | 30,94 |
| | Suizidioa; hilkortasun tasa /100 000 ⁽³⁾ | 7,61 | 7,25 | 6,42 | 4,42 | 10,32 | 7,50 | 4,57 |
| TALDE AHULAK | | | | | | | | |
| <i>Emakumeak</i> | Borondatezko haurdunaldi etenak; tasa /1000 haurdunaldi ⁽¹⁰⁾ | 9,72 | 9,90 | 7,41 | 8,51 | 5,71 | 8,69 | 6,16 |
| <i>Babesa</i> | Babes sozial afektibo eskasa; gizonak; prebalentzia (%) ⁽⁴⁾ | 25,2 | 26,0 | 11,8 | 10,0-16,0 | 10,0-16,0 | 16,0-20,2 | 10,0-16,0 |
| | Babes sozial afektibo eskasa; emakumeak; prebalentzia (%) ⁽⁴⁾ | 24,0 | 23,3 | 14,4 | 11,5-18,2 | 11,5-18,2 18,2-21,0 | 18,2-21,0 | 11,5-18,2 18,2-21,0 |

(1) Eustat - Euskal Estatistika Erakundea - Instituto Vasco de Estadística. (2013)

(2) Lanbide. Enplegu eta Gizarte Politiketako Saila. (2016ko ots.)

(3) Hilkortasun Erregistroa (2009-2013)

(4) Osasun Inkesta 2013 (EAEIO): Osasun Saila. Eusko Jaurlaritza. Plangintza, Antolamendu eta Ebaluazio Sanitarioko zuzendaria

(5) Ospitaletako Alta Erregistroa (OAE): Osasun Saila. Eusko Jaurlaritza. Osasun Publikoko Zuzendaritza eta Plangintza, Antolamendu eta Ebaluazio Sanitarioko zuzendaria (2012-2014 hirurtekoa)

(6) Euskadiko Minbizi Erregistroa (RCME): Osasun Saila. Eusko Jaurlaritza. Osasun Publikoko Zuzendaritza eta Plangintza, Antolamendu eta Ebaluazio Sanitarioko zuzendaria. (2008-2012 bosturtekoa)

(7) Osabideko Kronikoen Erregistroa. Prebalentzia tasa gordina (2011)

(8) Aitoru Beharreko Gaixotasunen Erregistroa (ABG) (2010-2014)

(9) Jaiotzen Erregistroa (2012)

(10) Haurdunaldiaren Borondatezko Etenduraren erregistroa (HBE) (2012)

Erakunde Sanitario Integratuetako, Bizkaiko eta osasun-eremuetako tasak, EAEko adinari estandarizatuak daude, konparazioak egin ahal izateko.

EAEko balorea baino txarragoa (%95eko konfiantza tartearaz)

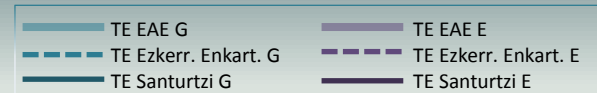
(4) Oinarrizko Osasun eremuren bat EAEko 10 txarrenen artean dago.

EAEko balorea baino hobea (%95eko konfiantza tartearaz)

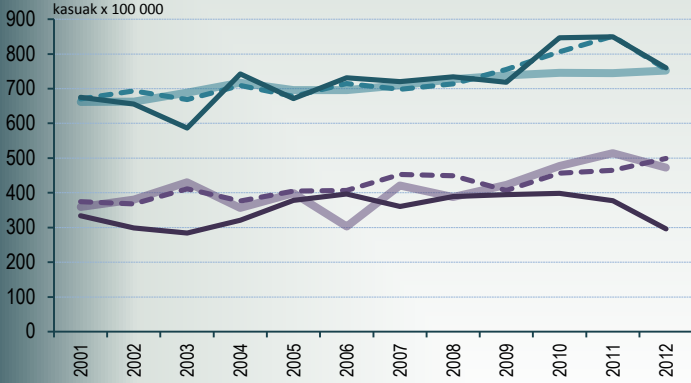
(4) Oinarrizko Osasun eremuren bat EAEko 10 onenen artean dago.

Erakusleen bilakaera

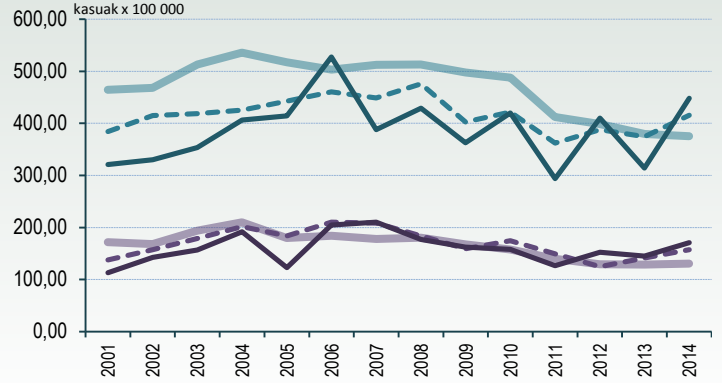
TASA ESTANDARIZATUAK EAEKO POPULAZIOARI DOITUAK



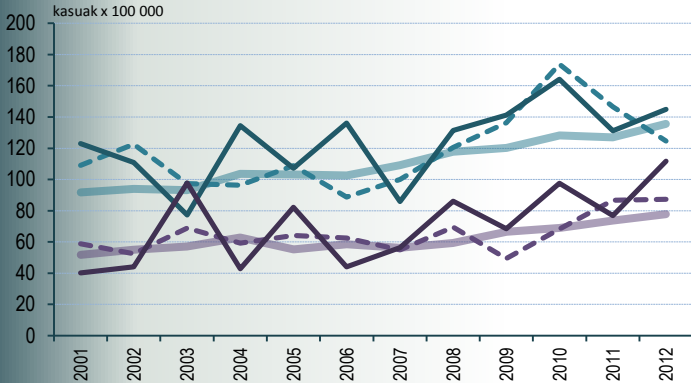
Minbizia. Kokapen guztiak
Intzidentzia tasa estandarizatuak



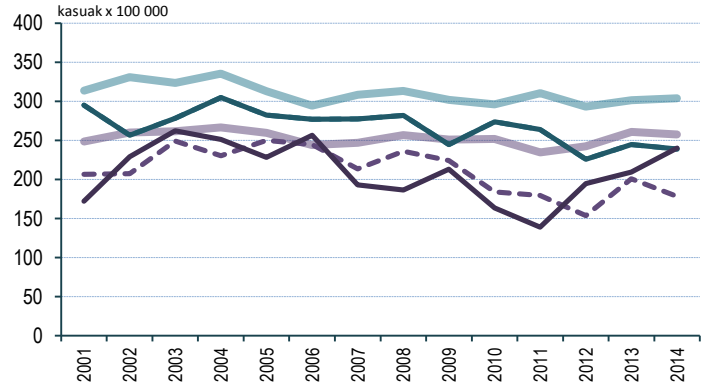
Kardiopatia iskemikoa
Frekuentazio tasa estandarizatuak



Kolon-ondesteko minbizia
Intzidentzia tasa estandarizatuak

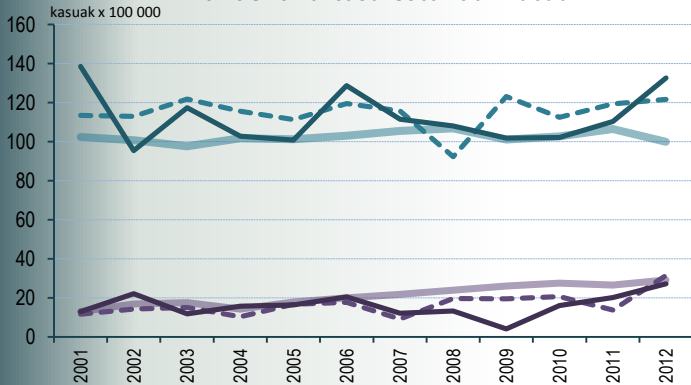


Garun-hodietako gaixotasuna
Frekuentazio tasa estandarizatuak



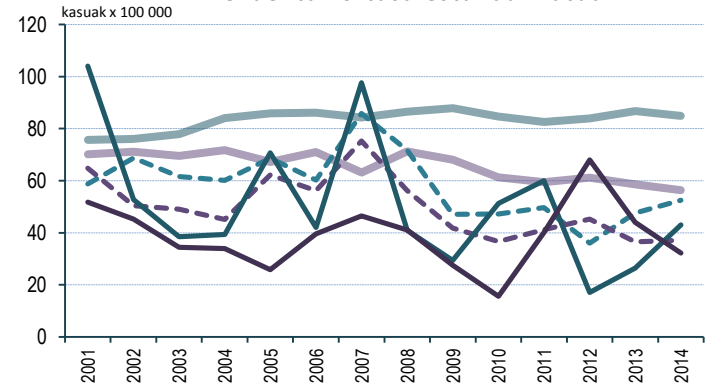
Birikako minbizia

Intzidentzia tasa estandarizatuak



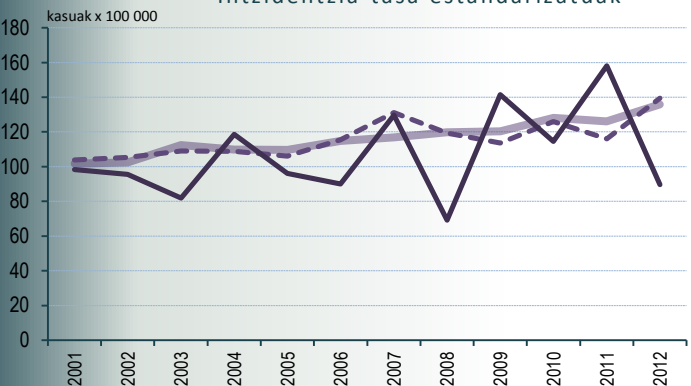
Diabetes mellitus

Frekuentazio tasa estandarizatuak



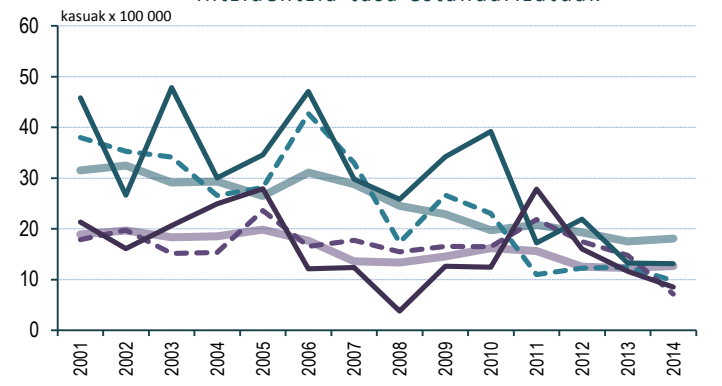
Emakumeen bularreko minbizia

Intzidentzia tasa estandarizatuak

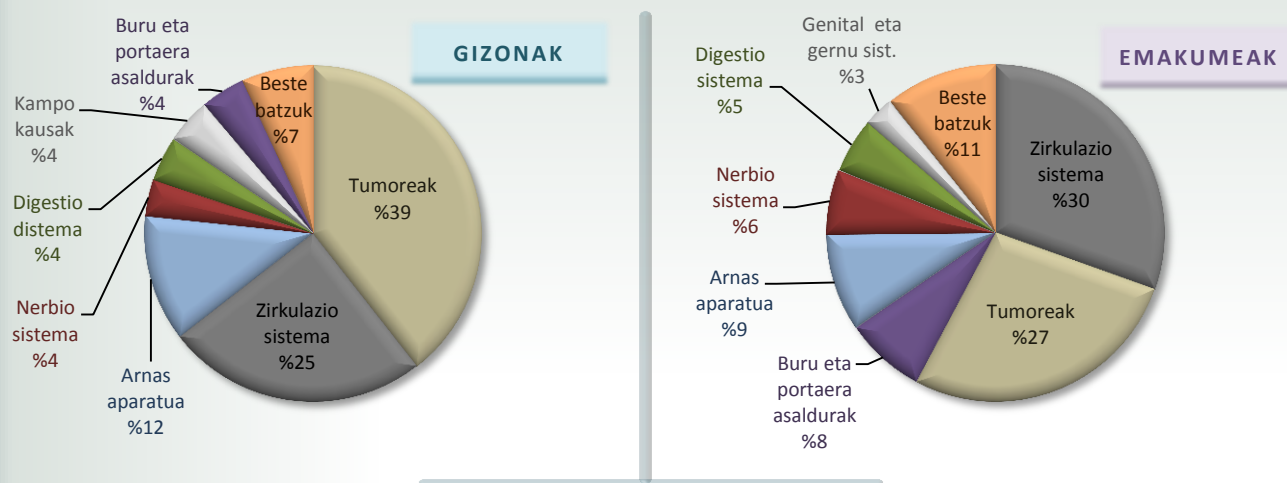


Tuberkulosia

Intzidentzia tasa estandarizatuak



HILKORTASUN PROPORZIONALA HILDAKOAK (%) SEXUZ ETA KAUSA-TALDE NAGUSIEZ



KAUSAREN ARABERAKO HILDAKOAK ETA TASAK (19 talde nagusiak) SANTURTZI 2009-2013

| | GIZONAK | | | | EMAKUMEAK | | | |
|--|-------------|----------------|----------------|---------------|-------------|---------------|---------------|---------------|
| | Heriotzak | Tasa Gordi. | Tasa Estand. | Tasa EAE | Heriotzak | Tasa Gordi. | Tasa Estand. | Tasa EAE |
| Gaix. infektzioak eta parasitarioak (I) | 14 | 12,34 | 12,25 | 14,43 | 26 | 21,57 | 22,11 | 15,00 |
| Tumoreak (II) | 459 | 404,52 | 393,52 | 358,81 | 274 | 227,36 | 224,36 | 207,04 |
| Odoleko eta org. hemat. gaix.; asa. imm. (III) | 5 | 4,41 | 4,35 | 3,08 | 7 | 5,81 | 6,25 | 4,15 |
| Gaix. endokri., nutrizio eta metabolikoak (IV) | 20 | 17,63 | 17,39 | 24,17 | 22 | 18,25 | 18,70 | 32,94 |
| Buru eta portaera asaldurak (V) | 50 | 44,07 | 43,29 | 35,86 | 77 | 63,89 | 68,30 | 66,04 |
| Nerb.sist., begi eta belarriko gaix. (VI,VII,VIII) | 41 | 36,13 | 35,35 | 42,56 | 62 | 51,45 | 52,67 | 65,46 |
| Zirkulazio-sistemako gaixotasunak (IX) | 292 | 257,34 | 251,64 | 254,50 | 305 | 253,08 | 263,15 | 265,85 |
| Arnas aparatuko gaixotasunak (X) | 141 | 124,26 | 122,47 | 94,66 | 94 | 78,00 | 82,11 | 72,97 |
| Digestio sistemako gaixotasunak (XI) | 50 | 44,07 | 42,82 | 46,60 | 53 | 43,98 | 44,01 | 39,78 |
| Larruazal eta azalpeko ehuneko gaixot. (XII) | 4 | 3,53 | 3,39 | 1,59 | 1 | 0,83 | 0,93 | 2,77 |
| Sist. osteo. eta ehun konjuntiboko gaix. (XIII) | 8 | 7,05 | 6,97 | 5,99 | 6 | 4,98 | 5,24 | 12,09 |
| Genital eta gernu sistemako gaixot. (XIV) | 12 | 10,58 | 10,25 | 18,37 | 29 | 24,06 | 25,85 | 19,87 |
| Haurdunaldia, erditzea eta ondoko aroa (XV) | - | - | - | - | 0 | - | - | 0,02 |
| Gaixotasun perinatalak (XVI) | 1 | 0,88 | 0,93 | 1,40 | 7 | 5,81 | 6,56 | 1,35 |
| Sortzetiko malf. defor., eta an. kromos. (XVII) | 3 | 2,64 | 2,73 | 2,08 | 0 | - | - | 1,67 |
| Gaizki definitutako kausak (XVIII) | 13 | 11,46 | 11,62 | 17,58 | 14 | 11,62 | 12,44 | 28,70 |
| Kanpo kausak (XIX) | 51 | 44,95 | 44,14 | 43,45 | 25 | 20,74 | 21,02 | 20,97 |
| TOTAL | 1164 | 1025,84 | 1003,10 | 965,12 | 1002 | 831,42 | 845,14 | 856,67 |

* Gizonezkoengan gehiegizko hilkortasuna agertzen da arnas arazoengatik (batez ere BGBK), bereziki 75 urtetik gorakoetan. Emakumeengan gaixotasun endokrinogatikoko hilkortasuna txikiagoa da.

ADIERAZLEAK EREMU TXIKI, OINARRIZKO OSASUN-EREMU ETA UDALERRIEN ARABERA

1. ADIERAZLE SOZIOEKONOMIKOAK UDALERRIEN ARABERA 2001

http://www.osakidetza.euskadi.eus/r85-pkosag06/eu/contenidos/informacion/indica_socioeco_muni_2001/eu_priva/index.html

2. OSASUN PROFILA EAEOI-2013, EZKERRALDEA ENKARTERRI GURUTZETA ESI

http://www.osakidetza.euskadi.eus/contenidos/informacion/encuesta_salud_publicaciones/eu_escav13/adjuntos/ezkerra_enkarterrri.pdf

3. 2013KO OSASUNAREN EUSKAL INKESTAREN ATLASA OINARRIZKO OSASUN-EREMUEN ARABERA

http://www.osakidetza.euskadi.eus/contenidos/informacion/encuesta_salud_publicaciones/es_escav13/adjuntos/AtlasEremuTxiki.pdf

4. EUSKAL AUTONOMIA ERKIDEGOKO MINBIZIAREN HERRIZ HERRIKO ATLASA

http://www.osakidetza.euskadi.eus/contenidos/informacion/epidemiologica_publicaciones/es_epidemi/adjuntos/Atlas%20del%20Cancer.pdf

5. EREMU TXIKIETAKO HILKORTASUNAREN BILAKAERA (1996-2001 ETA 2002-2007)

http://www.osakidetza.euskadi.eus/r85-pkosag01/eu/contenidos/informacion/evo_morta_sec/eu_evomorta/index.html

6. HILKORTASUNA, OINARRIZKO OSASUN-EREMUEN ARABERA 1996-2003

http://www.osakidetza.euskadi.eus/r85-pkosag03/eu/contenidos/informacion/morta9603_zbs/eu_mortazbs/index.html

7. BIZI-ITXAROPENAREN DESBERDINTASUNAK, OINARRIZKO OSASUN-EREMUEN ARABERA 2006-2010

http://www.osakidetza.euskadi.eus/contenidos/informacion/osagin/eu_profesio/adjuntos/ot2015_1eus.pdf

8. EREMU TXIKIETAKO BIZI-ITXAROPENA JAIOTZEAN. 2001-2005 ALDIAN

http://www.osakidetza.euskadi.eus/r85-pkosag07/eu/contenidos/informacion/espevida_zbs_0105/eu_espev/index.html